

Genero Indarkeria

Bizkaiko Gizarte
Ekintzako Hirugarren
Sektorea
Profesionalentzako
Jarraibideak

Fundación 
Fondo Formación



Bizkaiko Foru
Aldundia
Diputación
Foral de Bizkaia

Finantzatuta

AURKIBIDEA

1. Aurkezpena eta helburuak	2. or.
2. Definizioak	3. or.
2.1. Genero indarkeria	3. or.
2.2. Zer forma hartzen dituen	3. or.
2.3. Indarkeriaren zikloa	4. or.
2.4. Adierazle susmagarriak	5. or.
2.5. Bizkaiari dagozkion hainbat datu interesgarri	6. or.
3. Lege eta etika gaiak	7. or.
4. Biktimak identifikatzea	10. or.
4.1. Talde bereziki zaugarria	10. or.
4.2. Nola hauteman tratatu txarra?	11. or.
4.3. Zenbait aholku	13. or.
5. Jarduteko urratsak	14. or.
5.1 Noiz jardun?	14. or.
5.2 Nola jardun?	15. or.
5.3 Identifikazio eta jarduera diagrama	16. or.
6. Baliabideak	17. or.

Genero indarkeriak **oso talde zaurgarri** bihurtzen du era horretako indarkeria jasaten duten emakumeen taldea; gainera, **gizarte bazterketa jasateko arrisku handia** izaten du talde horrek. Erasotzailearekin duten mendekotasun ekonomikoak eta afektiboak zaildu egiten du, askotan, egoera hori hausteko erabakia.

Gizarte ekintzako hirugarren sektorean dihardugun profesionalok, gizarteko gainerako kideek bezalaxe, **jardutera behartuta gaude**, gizarteko gaitz horren ondorioei aurre hartuko badiogu. Eta **bi ikuspegi** hauetatik egin dezakegu hori: alde batetik, eskumena duten agintariei jakinaraziz gure zerbitzuen erabiltzaile den emakume bat tratu txarrak jasaten ari dela, eta, beste aldetik, emakume talde hori **gizartean eta lan munduan txertatzeko orientazioaren** bitartez, hori baitute **independentzia eta gizarteratzea lortzeko tresna**.

Gida honetan, genero arrazoiak direla eta emakumeen kontrako **indarkeria zer den** eta **zer eratar**a agertzen den definituko dugu, eta baita indarkeria mota horrek **emakumeengan zer ondorio dituen** ere. Ondoren, **etikaren eta legearen alorreko hainbat alderdi** landuko ditugu, eta gero, hainbat **alderdi praktiko**: kasuak hautemateko urratsak, esku-hartzea, baliabideak oro har eta Bizkaian bereziki, etab.

Gidaliburu honetan, **jarduteko urratsak** eskaintzen dira, baina ez bakarrik emakumeek tratu txarrak jasaten dituela nabarmena denerako, baita tratu txarraren susmo sendoa dugunerako ere; kasu horretan, ezinbestekoa da profesional batek kasuaren **balorazioa egitea**.

Horretarako, **prestakuntza berezia jasotzea** gomendatzen da, eta orobat gure lurraldean gai horretan dauden **zerbitzu espezializatuen lankidetz**a eskatzea.

2. DEFINIZIOAK

2.1. GENERO INDARKERIA

Emakumeengan **kalte edo oinaze fisikoa, sexuala edo psikologikoa** eragiten duen edo eragin lezakeen **ekintza edo ez-egite oro, kontrolatzeko edo mehatxatzeko jokabide oro**, baldin eta **oraingo edo iraganeko harreman familiar eta/edo afektibo** batean oinarrituta jasotzen bada, **ohituraz eta modu jarraituan** (EMAKUNDE).

2.2. ZER FORMA HARTZEN DITUEN

FORMAK	ADIERAZPENAK
INDARKERIA FISIKOA	Ukabilkadak, bultzadak, ostikoak, hozkadak, erredurak, ebakiak, etab., eta erasoak jasaten duenaren heriotza ere eragin dezake.
INDARKERIA PSIKOLOGIKOA	Mehatxuak, irainak, apalkuntzak, mespretxuak, debekuak, kontrola, isolamendua, etab.
INDARKERIA EKONOMIKOA	Emakumeari diru sarrerak ezkatzea, gastuak justifikatzera derrigortzea, emakumeari lan egitea edo ikastea debekatzea, ondasun komunak erabiltzeko ahalmenik ez edukitzea, garrantzizko gastuak alde bakarretik erabakitzea, etab.
GIZARTE INDARKERIA	Emakumea kontrolatzea, haren jarduerak mugatzea, ordutegiak behartzea, SMSak eta telefono deiak kontrolatzea, emakumearen objektuak haustea, etab.
INDARKERIA SEXUALA	Emakumea harreman sexualetara behartzea, halakorik onartzen ez badu zigortzea, etab.

2.3. INDARKERIAREN ZIKLOA (Leonor Walter, 1979)

Tratu txarrak jasaten dituzten emakumeak hiru fase hauetatik igarotzen dira, eta fase horiek modu **ziklikoan** agertzen dira, **etenik gabe**, eta **nahita** eragin ohi dira:



2.4. ADIERAZLE SUSMAGARRIAK

ZENBAIT ADIERAZLE SUSMAGARRI

Zauri fisikoak hematomekin, zigarroen erredurak, hozkadak, atzamarkadak, belarria zulatzea, etab.

Beldurti dago, ihesian ibiltzen da, deseroso, urduri, atea irekitzean, esaterako, aztoratu egiten da...

Depresio sintomak: triste, motibaziorik, ilusiorik eta itxaropenik gabe

Autoestimu txikia

Erruduntasun sentipenak

Antsietatea edo angustia, suminkortasuna

Lotsa: bakartzea, komunikazio zaila, aurpegira begiratzea saihestea

Zauriak ezkutatzeko moduko jantziak

Nork bere burua ez zaintzea

Zauriak justifikatzea edo garrantzia kentzea

Isolatzea eta gizartean eta familian laguntzarik ez edukitzea

Familia gatazkak

Loaren gorabeherak

Trauma ondoko estresak eragindako gorabeherak

Elikatzeko jokabidearen gorabeherak

Bere buruaz beste egiteko saioak

2.5. BIZKAIARI DAGOZKION HAINBAT DATU INTERESGARRI

Iturria: *“Emakumeen kontrako etxe barruko indarkeria”.*
Makrogaldetegia 2009. Bizkaiko Foru Aldundia.

Bizkaian bizi diren emakume guztien **% 3,3k** esan dute (kopuru absolutuetan, 19.500 emakume baino gehiago) **azken bi urteotan etxe barruko indarkeria egoerak jasan dituztela.**

(Adierazitako Tratu Txarra taldea).

Bizkaian bizi diren emakumeen **% 22,1ek** esaten dute (kopuru absolutuetan, 131.000 emakume baino gehiago) ikerketa lan honen oinarri den galdeketa zehaztutako emakumeen aurkako etxe barruko **hamalau indarkeria egoeratariko “bat” (gutxienez) jasaten dutela “sarritan” edo “batzuetan”.**

(Tratu Txar Teknikoen taldea).

Bizkaian bizi diren emakumeen **% 11,2k** esan dutenez (kopuru absolutuetan, 66.400 emakume baino gehiago), **“gaur egun” ikerketa honen oinarri den**

galdeketa adierazitako emakumeen aurkako etxe barruko hamalau indarkeria egoeratariko bat (gutxienez) jasaten dute “sarritan” edo “batzuetan”, aintzat hartu gabe “sarritan” edo “batzuetan” kategorietan “ez du baloratzen egiten dudana lana” egoera baino aipatu ez duten emakumeak.

(Tratu Txar Teknikoa Zentzu Hertsian taldea).

Bizkaian bizi diren emakume guztien **% 19,1ek** (kopuru absolutuetan, 113.000 emakume baino gehiago) esan dute **inguru hurbileko emakumeen aurkako etxe barruko indarkeria egoeren berri dutela.**

Bizkaian bizi diren emakumeen **% 78,5ek** esan dute **badakitela zer egin edo nora jo etxe barruko indarkeriako egoeretan.**

3. LEGE ETA ETIKA GAIAK

3.1. LEGE GAIAK

GENERO INDARKERIAK KONSTITUZIOAREN ARABERAKO ESKUBIDE HAUEN KONTRA EGITEN DU: BIZITZEKO ESKUBIDEA, OSOTASUN FISIKO ETA MORALERAKO ESKUBIDEA, ASKATASUNERAKO ESKUBIDEA, SEGURTASUNERAKO ESKUBIDEA ETA BERDINTASUNERAKO ESKUBIDEA.

1978ko Konstituzioa

Lehenengo artikuluan adierazten du **BERDINTASUNA** dela ordenamendu juridikoaren balio nagusietako bat, eta ezin gailendu dela inolako diskriminaziorik sexua dela eta.

15. artikuluan ezartzen da **pertsona orok duela BIZITZEKO eta OSOTASUN FISIKO ETA MORALERAKO eskubidea**, sekula ere zigor edo tratu krudel edo iraingarririk jaso gabe.

Konstituzioaren **17. artikuluan ASKATASUNERAKO eta SEGURTASUNERAKO** askatasuna adierazten da.

Genero Indarkeriaren aurkako Prebentzio eta Babes Integralerako Neurriei buruzko azaroaren 26ko 13/2007 Legea.

Lege horren **28. artikulua** adierazten du **tratu txarren biktima diren emakumeek INTIMITATE ETA PRIBATUTASUNERAKO eskubidea** dutela.

Datuen Babesari buruzko Lege Organikoa

3. i) artikuluan **datuak uztea eta komunikatzea** *“interesduna ez den beste edozein pertsonari datuak jakinaraztea”* dela definitzen du.

LOPD legeak honela dio **11. artikuluan**:

“1. Lagatzailearen eta lagapen-hartzailearen legezko funtzioekin zuzenean lotutako helburuak betetzeko baino ezin izango zaizkio jakinarazi beste pertsona bati tratamenduaren helburu direnen datu pertsonalak, interesdunaren aurretiazko baimena izanda.

2. Aurreko atalean eskatutako oniritzia ez da beharrezkoa izango:

a) lagapena Lege batean baimenduta dagoenean.”

LOPD legearen 4. artikuluan honela adierazten da: *“Datu pertsonalak, tratatzeko bildu eta tratatu ahal izango dira, bakarrik datu horiek lortzeko arrazoi diren ingurune eta helburu zehatz, zilegi eta esplizituetarako aproposak eta egokiak direnean eta gehiegizkoak ez direnean”.*

Prozedura Kriminalaren Legea

544ter artikuluaren **2. paragrafoan 2. puntuan** honela adierazten da: *“Lege honen 262. artikuluan salaketa egiteko ezarri eginbehar orokorrari kalterik egin gabe, laguntza erakunde nahiz organismoek, direla publikoak direla pribatuak, aurreko paragrafoan aipatu egitateetatik edozeinen berri badute, berehala komunikatu beharko diote hori guardiako epaileari edo Fiskaltzari, babes-agindua hartzeko prozedura has edo eragin dadin.”*

Ildo beretik, **lege horren 262. artikulua** honela adierazten du: ***“Norbaitzuek, euren kargu, lanbide edo ogibideak direla medio, delitu publiko baten berri badute, berehala horren salaketa egin beharko diote Fiskaltzari, auzitegi eskudunari, instrukzio-epaileari, eta, halakoa izan ezean, tokitik hurbilen dagoen udaltzainari edo poliziako funtzionarioari, baldin eta ageri-ageriko delitua bada”***.

3.2. ETIKA GAIAK

Osasunaren Munduko Erakundeak (OME) Emakumeen kontrako Indarkeriari buruzko txostenean adierazten duen bezala:

“Ez izan galdetzeko beldurrik. Herri sinesmenak dionaren kontra, emakume gehienak tratu txarrak aitortzeko prest daude, modu zuzenean eta baloraziorik egin gabe galdetzen zaienean. Are gehiago, **asko eta asko zain daude, isilik, norbaitek galdera hori noiz egingo”**.

“Ez egitea indarkeriari aurrera jarraitzen uztea eta emakumeen osasuna txartzten uztea da. Indarkeriaren aurrean esku hartzeak, ostera, kasua konpontzeko aukera emateaz gain, genero indarkeriaren inguruko mitoak eta sinesmenak desagerrarazten ditu. Sarritan zer egin ez jakitearen beldur izateagatik, min gehiago egiteko beldur izateagatik... ez da esku hartzen, baina garrantzitsua da azpimarratzea **errespetuz entzutea, besterik gabe, ekintza terapeutikoa dela. Emakumearekin hitz egitean aurkitu baitaiteke zertan eta nola lagundu”**.

4. BIKTIMAK IDENTIFIKATZEA

4.1. TALDE BEREZIKI ZAURGARRIA

Tratu txarrak jasaten dituen emakumearen profil bakarra ez badago ere, gizarte ekintzako hirugarren sektorean diharduten erakundeetako profesionalek eskaintzen dituzten zerbitzuetara joan ohi diren **pertsonak (gizon zein emakume) gizarte bazterketa egoeran edo horren arriskuan** dauden taldekoak dira nagusiki.

Besteak beste, kategoria horretan honako hauek sar ditzakegu:

1. Lan munduan sartzeko arazo bereziak dituzten langabeak
2. Gizarte laguntzak jasotzen dituzten pertsonak
3. Etorkinak
4. Gutxiengo etnikoetako pertsonak
5. Epe luzeko langabeak
6. Gizarte-pertsona gaitasun urriko pertsonak

Emakumeen kasuan, eta tratu txarrak dauden susmoa hartzeko adierazleen behaketari dagokionez, talde “bereziki zaurgarri” baten aurrean gaudela hartu behar dugu kontuan.

4.2. NOLA HAUTEMAN TRATU TXARRAK?

Orientatzaileak, gizarte-lanaren arloan esku hartzeko profesional gisa betetzen duen zereginaren barruan, genero indarkeriaren biktima diren emakumeak **egoera hauetan** topa ditzake:

1. Esku-hartzean tratu txarrak jasaten dituela **argi eta garbi adierazten duen emakumea.**
2. **Tratu txarren biktima dela adierazten ez duen** baina susmatzeko adierazleak dituen emakumea. Halakoetan, halaber, **bi egoera hauek topa ditzakegu:**
 - 2.1. susmoa hartuta zuzenean galdetzen diogunean hala dela **onartzea**
 - 2.2. adierazle susmagarriak dituenen ere **ez onartzea**

Nola jardun emakumeak tratu txarrak jasaten dituela onartzen duenean?

MODU AKTIBOAN ENTZUTEA eta gomendio hauek kontuan hartzea gomendatzen zaio profesionalari:

- ✗ Emakumeari jakinaraztea elkarrizketa isilpekoa dela
- ✗ Emakumeari aditzera ematea (ahozko hizkuntzaren zein ez ahozkoaren bitartez) entzuten ari zaiola
- ✗ Ez etetea
- ✗ Gertaera laburtzea, eta pentsatzen eta ideiak ordenatzen laguntzea
- ✗ Ez erabili era honetako esaldiak: Zergatik jarraitzen duzu berarekin?

Nola jardun emakumeak tratu txarren biktima dela aitortzen ez badu baina adierazle susmagarriak baditu? (Ikusi adierazleak 5. orrialdeko taulan).

Profesionalak **elkarrizketa erdi-egituratu bat diseinatu** beharko du, **galdera orokorretatik** abiatu –era honetakoak, “Ikusten dut ez duzula lan esperientziarik, zergatik?” edo “Zergatik utzi zenuen lana ezkondu zinenean?”, “Zerk bultzatu zaitu une honetan lana eta/edo prestakuntza bilatzera?”, “Bikotekidearen, senideen edo adiskideen laguntza izango zenuke prestakuntza egiteko eskaintza egingo balizute edo lan elkarrizketa bat egitera joan beharko bazenu?”, etab.–, eta, poliki-poliki, indarkeriaren gaiari zuzenean helduko dioten galderak egin, **edozein tratu txar mota berresteko edo baztertzeko helburuarekin.**

Ez dago egoera guztietarako balio duen galdera gidoirik, erne jarri gaituzten adierazleen arabera izango da. Adibide gisa, eta adierazle motaren arabera bereizketa eginez,

Susmoak zauri fisikoak daudelako sortzen badira,

Susmoak beste era bateko adierazleak agertzeagatik sortzen badira,

Zauri bat duzula ikusten dut, nola egin duzu?

Bada min egiten dizun norbait?, nor? noiztik?

Noizbait eraso egin dizu larritasun handiagoz?

Izututa ikusten zaitut, zerbaiten (edo norbaiten) beldur zara?

(Nahasmenduen ondorioz, antsietatea, depresioa, etab., tratamendua hartzen ari dela adierazten badu) Egin al dizute nahasmendu horien diagnostikorik?

4.3. ZENBAIT AHOLKU

1. Elkarrizketa **emakumearen erritmora egokituko da**. Zenbaitetan, lehenengo elkarrizketan edo elkarrizketetan gai horiei ez heltzea komeni da, izan ere, erabiltzailea ez itzultzeko arriskua dago. Profesionalaren “egiten jakitea” hartuko da kontuan une egokia zein den erabakitzeko.
2. **Isilpekotasuna**. Emakumeari jakinarazi behar zaio bere egoerari buruzko informazioa isilpekota dela.
3. Profesionalari egokia iruditzen bazaio, **zuzenean galdetuko dio emakumeari tratu txarren biktima dela uste duen**.
4. Esku-hartzea egiten den **espazio fisikoan**, emakumeak genero indarkeriaren arrastoez sentsibilizatzeko **informazioa idatziz eskaintzea** komeni da, eta baita emakume biktimen eskubideei eta lurraldeko baliabideei buruzkoa ere, **kartelak eta liburuxkak** ondo ikusteko lekuetan **jarrita**.
5. Garrantzizkoa da **erlatibismo kulturalera ez jotzea**. Genero indarkeria oinarrizko giza eskubideen eta emakumeen askatasunaren urraketa da beti. Ez dira justifikatu behar, beraz, desberdintasun kulturalekin zerikusia duten alderdiak direla-eta genero indarkerian oinarritutako egoerak.

5. JARDUTEKO URRATSAK

5.1. NOIZ JARDUN?

Legearen aginduz *“norbaitzuek, euren kargu, lanbide edo ogibideak direla medio, delitu publiko baten berri badute”* berehala horren salaketa egitea *“Fiskaltzari, auzitegi eskudunari, instrukzio-epaileari, eta, halakoa izan ezean, tokitik hurbilen dagoen udaltzainari edo poliziako funtzionarioari, baldin eta ageri-ageriko delitua bada.”*

Eusko Jaurlaritzaren Genero Indarkeriaren Biktimen Arretarako Zuzendaritzaren gomendioz, **“Profesional gisa genero indarkeriako egoera baten berri baduzu, eta tratu txarraren larritasunaren aurrean berehala jardun behar dela uste baduzu, bilatu aholkularitza eta adorea eman pertsona horri arreta espezializatuko zerbitzu batean salaketa bat jartzeko eta babes neurri egokiak eskatzeko moduari buruzko informazioa bilatu dezan.”**

Bikotekide baten edo bikotekide ohi baten emakumearen kontrako indarkeria **delitu publikoa da, ofizioz esets daitekeena**, hau da, **ez da beharrezkoa biktimak salaketa jartzea**. Edonola ere, adituek gomendatu ohi duten bezala *“erabakigarria da biktimak berak salaketa jartzea, izan ere, genero indarkeriako delituak eragiten dituzten gertaerak familiaren eremu barnekoenetan egiten dira, horien lekukotasuna eman dezaketen zuzeneko lekukorik gabe, eta hirugarrenek ezin ikus ditzaketen arrastorik gabe, beraz, hark ez parte hartzea edo haren baimenik ez edukitzea oztopo bat izango litzateke delituzko gertaerak frogatzeko.”*

5.2. NOLA JARDUN?

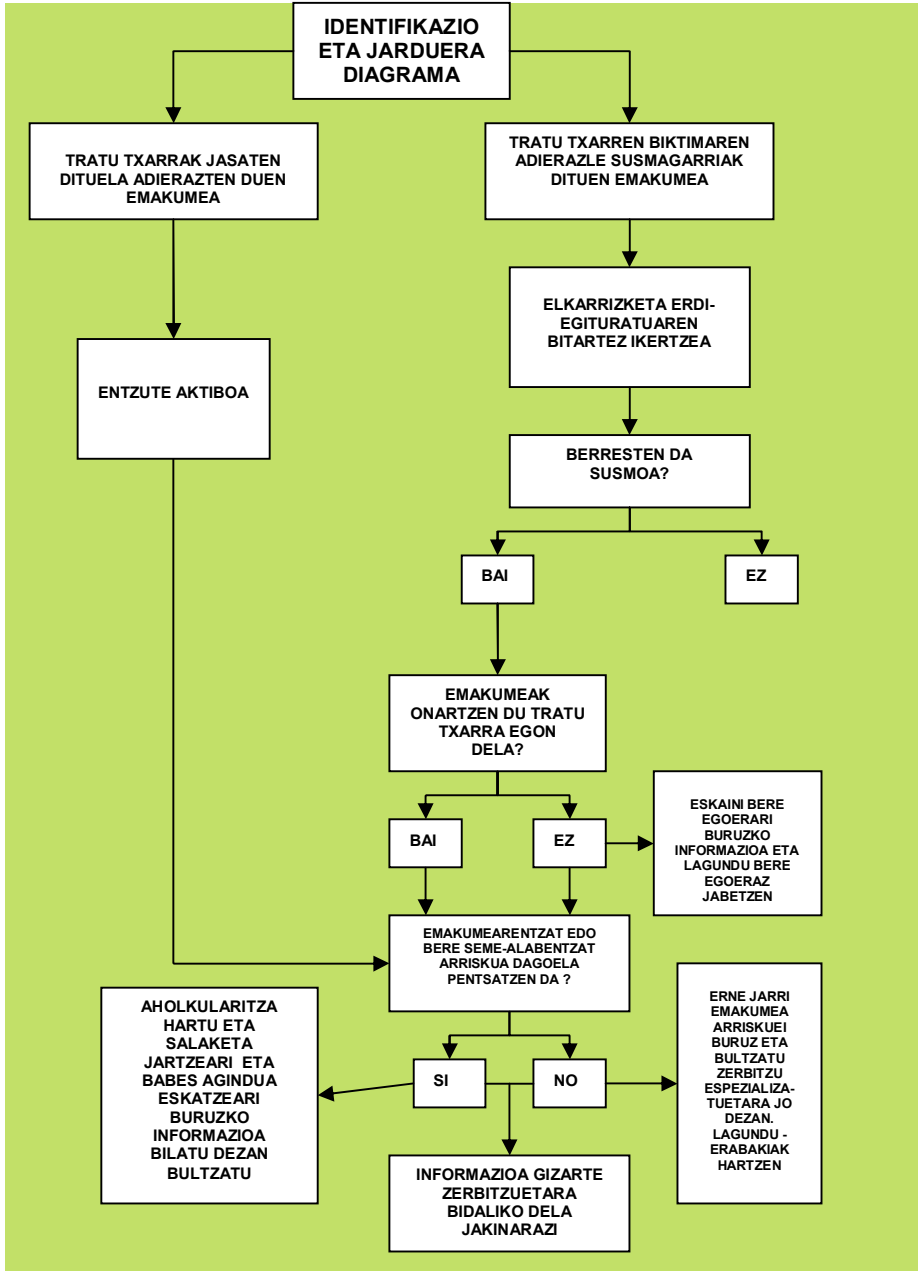
Garrantzizkoa da emakumearen erabakiak errespetatzea. Batzuetan, zaila da emakumearentzat tratu txarra badela onartzea. “***Baloratu kasuak banan bana, eta kontuan hartu emakumeak egin nahi duenari buruzko iritzia.***” “***Jakinarazi lagun diezaioketen baliabideak daudela, bai aurrez aurrekoak bai telefono bidezkoak eta anonimoak.***” (Genero Indarkeriaren Biktimen Arretarako Zuzendaritza)

Emakumearentzat eta/edo haren seme-alabentzat berehalako arriskurik ez dagoela uste badugu, Udal Gizarte Zerbitzuei bere egoeraren berri emateko asmoa dugula. Legeak uzten ez duenez datuak hirugarrenei ematea biktimaren baimenik gabe, delituaren berri duen profesionalak eskumena duen **jurisdikzio organoari, fiskaltzari edo poliziarri jakinaraziko balio** (bakarrik organo horien aurrean), **beharrezkoa da emakumearen oniritzia.**

Horregatik, esku-hartze sozialen eremuan diharduten erakundeek, **erabiltzaileen datu pertsonalak biltzeko orri bat eduki beharko dute**, eta bertan erantsiko da datu horiek beste erakunde batzuei emateko aukerari buruzko informazioa, **izenpetua izan dadin eskatuz.**

Tratu txarren larritasuna dela-eta berehala jardun behar dela pentsatzen badugu, emakumeari zer arrisku dituen jakinaraziko diogu eta salatzeari eta adorea emango diogu babes agindu bat eskatzeari buruzko informazioa lortzeko arreta espezializatuko zerbitzu batera joan dadin (ikusi Bizkaiko baliabideak). **LARRIALDI BAT GERTATUZ GERO 112 ZENBAKIRA DEITUKO DUGU.**

Esku-hartzea genero indarkeriaren biktime diren emakumeekin



6. BALIABIDEAK

WEBGUNEAK

Genero Indarkeriaren Biktimen Arretarako Zuzendaritza. Eusko Jaurlaritza www.interior.ejgv.euskadi.net

Emakunde www.emakunde.net

Emakumeen Kontrako Indarkerian espezializatua den Esku-hartze programa. Bizkaiko Foru Aldundia www.bizkaia.net

Zerbitzu Erakundeen eta Zentroen Direktoria. Enplegu eta Gizarte Gaiak Saila. Eusko Jaurlaritza www.direktoria.net

DOKUMENTUAK

Etxeko tratu txarren eta sexu erasoen biktima diren emakumeen harreta hobetzeko erakunde arteko II. Akordioa. Emakunde 2009. (Online)

Etxeko Tratu Txarren eta Sexu Indarkeriaren aurrean jarduteko Gida, Gizarte Zerbitzuetako Profesionalentzat. Emakunde. (Online).

Genero indarkeriaren biktima diren emakumeentzako prestazioen eta laguntzen katalogoa. Genero Indarkeriaren Biktimen Arretarako Zuzendaritza. (Online).

JARDUNBIDE EGOKIAK

Gizarte Bitartekarien Sarea. Gizarte Ekintza Saila. Bizkaiko Foru Aldundia.

TELEFONOAK

Etxean tratu txarrak eta/edo sexu erasoak jasaten dituzten emakumeentzako telefono bidezko laguntza zerbitzua. Eusko Jaurlaritz

943 840 111

Genero indarkeriaren alorreko informazioa eta aholkularitza juridikorako telefono bidezko zerbitzua. Osasun, Gizarte Zerbitzu eta Berdintasunaren Ministerioa

016

Larrialdiak

112